



Shape your world  
Ritsumeikan  
Asia Pacific University



# ハラスメント相談のてびき

## Harassment Prevention Handbook

ハラスメントを受けたと感じたときは  
ひとりで悩まず相談員 にご相談ください  
問題の解決にむけて  
親身になってサポートをします

If you feel that you are being harassed, we are here to help.  
Ritsumeikan Asia Pacific University harassment advisers provide advising and  
compassionate support that responds to your needs.

## 立命館アジア太平洋大学

立命館アジア太平洋大学 ハラスメント防止委員会

**Ritsumeikan Asia Pacific University**

Ritsumeikan Asia Pacific University Harassment Prevention Committee

# Stop! Harassment

ハラスメントの  
加害者にならないために、  
自分の言動を  
振り返ってみましょう!

## 立命館アジア太平洋大学の取り組み

### Ritsumeikan Asia Pacific University's Approach to Harassment Prevention

立命館アジア太平洋大学は、すべての学生と教職員が個人として尊重され、いきいきと学び、教育・研究をし、安全で快適に、活動できるコミュニティを創り出すことが、学生の学びと成長のために、また大学が社会的使命を果たすために重要であると考えています。立命館アジア太平洋大学では、「ハラスメント防止に関する規程」および「ハラスメント防止のためのガイドライン」を制定し、これまで立命館アジア太平洋大学が取り組んできた人権尊重の立場を一層明確にするとともに、「いかなるハラスメントも容認しない」取り組みをすすめています。

Ritsumeikan Asia Pacific University places a priority on the creation of a safe and comfortable community in which all students and staff are respected and able to concentrate freely on research and education, for students' learning and growth as well as for fulfilling Ritsumeikan Asia Pacific University's social mission. Ritsumeikan Asia Pacific University's Harassment Prevention Regulations and Harassment Prevention Guidelines clarify our emphasis on respect for human rights and zero tolerance for harassment in any form perpetrated by Ritsumeikan Asia Pacific University's students or staff.



## ハラスメントの定義

### Definition of Harassment

立命館アジア太平洋大学では、「教職員が他の教職員、学生もしくは関係者に不利益や不快を与える人権侵害の言動」または、「学生もしくは関係者が、学生もしくは教職員に不利益や不快を与える人権侵害の言動」をいいます。

Ritsumeikan Asia Pacific University defines "harassment" as behavior by faculty/staff members of the University that violate human rights and render disadvantage or discomfort to other faculty/staff members, students or other related parties; or words or acts by students or other related parties that violate human rights and cause disadvantage or discomfort to other students or faculty/staff members.



## 立命館アジア太平洋大学の ハラスメント防止に関する基本姿勢

### Ritsumeikan Asia Pacific University Position on Harassment Prevention

- 人材育成を目的とする教育機関である大学において、人権侵害の言動であるハラスメントを決して発生させてはならない。
- 大学においては権威の関係が生じやすいなどハラスメントが発生しやすい環境にあることを深く認識しなければならない。
- It is essential to ensure that harassment, which is defined as behavior that violates human rights, does not occur in or around Ritsumeikan Asia Pacific University, which is an educational institution concerned with the cultivation of human resources.
- It is essential to maintain a deep awareness that harassment can occur easily at a university due to the nature of the unbalanced relationships that exist within the environment.

この相談のてびきは、立命館アジア太平洋大学の学生・教職員のみなさまに、  
ハラスメント防止に向けての理解を深めていただくとともに、  
相談方法などをお知らせするために作成しました。

This Harassment Prevention Handbook has been published to increase awareness among the students and staff at Ritsumeikan Asia Pacific University about the importance of harassment prevention and to provide information on advising services.

## アカデミック・ハラスメントとは

What is academic harassment?

アカデミック・ハラスメントとは、性的な言動を含まないとしても、教育研究上の力関係や上下関係、または優越的な地位を利用して、相手の教育研究上または修学上の利益や権利を侵害する言動のことです。

“Academic harassment” means behavior which make use of a power relationship, hierarchical relationship or position of superiority in education or research to cause discomfort to another party and violate that party’s rights or interests in relation to education, research, work or study.

## アカデミック・ハラスメントの例 Examples of Academic Harassment

### 人格否定

Denying another’s integrity

- 個人の能力や性格などについて人格を傷つける不適切な発言をする。
- 行動や言葉で、身体的・精神的暴力をふるう。
- 指導的立場にある者が、指導を受ける者に対して、失敗やミスを繰り返し追及したり、必要もなく人前で大声で叱責したりする。
- Making derogatory comments that criticize another’s character or ability.
- Causing physical or psychological harm to someone by action or word.
- Repeated inappropriate public comments by a person in a position of authority or leadership about someone under his/her supervision, such as public reprimands for failures or mistakes.

### 評価・研究に関する不利益な取扱いを行う

Unfavorable treatment in evaluation and research

- 学修・研究の遂行を妨害する。
- 学生や同僚の研究成果を不適切な形態で自分の論文に使う。
- 成績評価や卒業、昇進を左右する権限を持っていると、おどかしの発言をする。
- Interfering with someone’s performance in study and research.
- Dishonestly using research results obtained by students and other researchers.
- Threatening others by citing the power to influence academic evaluation, graduation, and promotion.

### 公私混同

Mixing public and personal matters

- 私的な用事を他人に強要する。
- 私生活や私的活動への参加や協力を強要する。
- Forcing someone to deal with personal matters.
- Forcing someone to participate in or cooperate with personal life and activities.

## パワー・ハラスメントとは

What is power harassment?

パワー・ハラスメントとは、職務上もしくはその他の地位や人間関係などの優位性を利用して、適正な範囲を超えて指導や注意を行うことにより、精神的・身体的苦痛を与え、相手の就労上もしくはその他の利益や人格、尊厳を侵害する言動または職場やその他の環境を悪化させる言動のことです。

Power harassment is abuse of authority in work or other situations. It is the use of advantageous position in human relations or other areas to overstep the bounds of appropriate guidance or admonition, thereby inflicting psychological or physical pain upon people in subordinate positions. Power harassment manifests as speech or behavior that harms the advantages, character or dignity of an individual in a work situation or elsewhere, and speech or behavior that deteriorates the environment of a workplace or other situation.

## パワー・ハラスメントの例 Examples of Power Harassment

### 一度でもハラスメントになる言動

Speech or behavior constituting harassment even if undertaken only once

- 身体的暴力や脅迫・名誉毀損等、刑法に触れるような攻撃を与えること。  
Physical violence or intimidation / defamation of character, etc., and any other form of attack that comes under criminal law.

### 継続的に行うことでハラスメントになる言動

Speech or behavior regarded as power harassment if undertaken repeatedly

- 侮辱・暴言など相手に精神的な攻撃を与えること。
- 隔離・仲間はずれ・無視など人間関係から切り離すこと。
- 明らかに不必要なことや遂行不可能なことの強制、仕事等の妨害など過大な要求をすること。
- 合理性なく、能力や経験とかけ離れた程度の低い仕事等を命じる、あるいは与えないなど過小な要求をすること。
- 私的なことに過度に立ち入るなど個を侵害すること。
- Insults or abusive language constituting a psychological attack upon another person.
- Isolating, ostracizing, ignoring an individual, or in other ways denying that person normal human interaction.
- Compelling an individual to undertake tasks that are clearly unnecessary or clearly impossible to accomplish; obstructing an individual’s normal work activity or other functions by imposing irrationally excessive demands.
- Without rational purpose, compelling an individual to engage in low-level work that is far removed from capability or experience, or assigning no work or too little work.
- Violating privacy by intruding beyond reason upon private matters.

## セクシュアル・ハラスメントとは

What is sexual harassment?

セクシュアル・ハラスメントとは、相手の意に反し、相手に不利益や不快を与える性的な権侵害の言動です。具体的には、性的な言葉や行為によって、相手に屈辱感や精神的苦痛を感じさせたり、不快な思いをさせたりすることをいいます。

“Sexual harassment” means behavior of a sexual nature done against another party’s will that violate human rights and cause disadvantage or discomfort to the other party. Specifically, causing another party to suffer humiliation, distress or discomfort as a result of words or acts of a sexual nature.

## セクシュアル・ハラスメントの例 Examples of Sexual Harassment

### 接触

Touching

- 気軽に肩を組んできたり、必要なく身体に触れたりする。
- Unwanted or unnecessary physical contact such as putting an arm around another person’s shoulder or touching other parts of a person’s body.

### 視覚

Staring

- 身体の上から下まで執拗に眺め回したり、必要以上に眺め続けたりする。
- Looking a person over from the head to toe or continuing to gaze at a person for an unusually long period.

### 評価

Conversations that make someone uncomfortable

- 男女にかかわらず、また本人・第三者を問わず、容姿・容貌・服装について品評する。
- Turning conversation to a sexual or insulting topic, stereotyping male or female behavior or thinking, or using insulting expressions.

### 発言

Comments about appearance

- 相手が不愉快に感じる性的な話をする。
- 女性あるいは男性という性を一般化して、それに対する軽蔑的な発言や話題を持ち出す。
- Making comments about physical appearance or clothing, regardless of gender, either directly or to others about a third person.

### 誘う

Unwanted attention

- 交際をせまる、つきまとう。
- 執拗に、食事やデートに誘う、自宅まで送迎しようとする、贈り物をする、電話・手紙・電子メールを繰り返す。
- Following someone around, invading personal space by standing or sitting closer than appropriate or necessary, persistent attempts to ask someone for a date and dinner or accompany someone to their place of residence, persistent gift giving, letters, telephone calls or email.

## ▶ あなたがハラスメントを受けたと感じたら

### If you feel you are being harassed,

- 自分を責めたり我慢したりしないでください。
- 信頼できる人に相談しましょう。
- 不快だと感じた場合には、相手にはっきりと意思表示することも大切です。ただし表明しなかったことが、あなたの落ち度とされることはありません。
- あなたが受けたハラスメントと思われる行為について、日時・場所・何をされたかなど、記録をとっておきましょう。問題解決に役立ちます。
- 身体に危険が及ぶ可能性がある緊急の場合には、身近にいる人や事務室などに助けを求め、場合によってはただちに警察に連絡してください。
- You do not have to put up with it or blame yourself.
- Tell someone you can trust.
- Express your discomfort to the person who is bothering you. Even if you cannot express your discomfort, however, it is not your fault.
- Write down the date, location, and what happened. This record will be helpful in clarifying the nature and pattern of harassment for subsequent action.
- Seek protection against immediate or potential threats to your safety from university authorities or others near you, and contact the police.

立命館アジア太平洋大学の取り組みでは、ハラスメントに関する相談に対応するために、「ハラスメント防止委員会」のもとに、相談員を配置しています。どうしてもわからず困っているとき、解決することが困難なときは、相談員にご相談ください。解決に向けて、親身になってサポートをします。

Ritsumeikan Asia Pacific University advisers operate under the jurisdiction of the Harassment Prevention Committee to help complainants of harassment. If you are in need of help, please feel free to contact us. We provide advising and compassionate support that responds to your needs.

## ▶ 悩んでいる人がいたら



### If you witness or know someone who is being harassed,

- 相談にのってあげましょう。
- 見てみぬふりをせずに、ハラスメントの行為者に注意を促しましょう。
- ハラスメントの相談員に相談するようすすめましょう。もし必要ならば付き添ってあげましょう。
- Reach out to lend a helping hand.
- Do not remain silent, but speak out to let the harasser know that his/her actions are unacceptable.
- Encourage the complainant to report the harassment to an adviser and agree to accompany the individual if requested.

## ▶ 相談について

### Seeking help from advising staff

#### ご相談

まずは、相談員にご連絡ください。電話、E-mail、面談など、あなたにとって最も利用しやすい方法で、ご連絡ください。

#### 相談員の連絡先

相談員は、各キャンパスの学部やオフィス等に配置されています。どなたにご相談いただいても大丈夫です。所属する学部・研究科や部署にこだわる必要はありません。連絡先は、以下の URL からご覧ください。



**キャンパスターミナル ⇒ Student Servicesより**  
**From Campus Terminal ⇒ Student Services**

[https://secure.apu.ac.jp/secure\\_students/studentsupport/page/content0240.html/](https://secure.apu.ac.jp/secure_students/studentsupport/page/content0240.html/)

#### 秘密厳守

相談員には、相談者のプライバシーを保護するための「守秘義務」があります。あなたの了解を得ず、他者に伝えることは決してありません。安心してご相談ください。

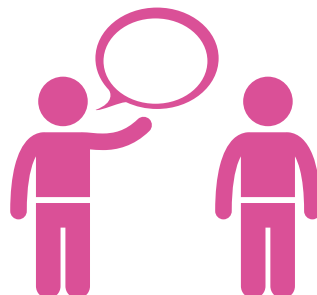
#### Help and Advice

The first step in seeking help from advising staff is to contact the office by phone, e-mail, or in person, whichever is most comfortable for you.



#### Contacting Advisers

Advisers are available at various locations on every campus, and you are free to arrange a meeting without regard to faculty, division or even campus. Check contact information on the Ritsumeikan University website as shown below.



#### Confidentiality

Advisers maintain strict confidentiality with regard to client contact and never disclose information without obtaining agreement in advance. Please rest assured that the matters discussed during your visit to an adviser will remain between you and the adviser.

## ▶ 相談の対象・適用範囲

### Scope of Advising Services

立命館アジア太平洋大学で学び、研究し、働くどなたからの相談でもお受けします。

Ritsumeikan Asia Pacific University advising services are available to anyone enrolled, employed or involved in research at Ritsumeikan Asia Pacific University.

### 対象

#### 学生・院生

学部生・大学院生・留学生・研究生・科目等履修生等、立命館アジア太平洋大学で教育を受けるすべての者

#### 教員

常勤・非常勤を問いません

#### 職員

専任職員・契約職員・アルバイト・派遣労働者・委託業務従事者等

#### その他

研究員、TA・RA等、立命館アジア太平洋大学の教育・研究活動の補助的業務に従事する者、学生・院生の保護者

### Individuals Eligible for Ritsumeikan Asia Pacific University Advising Services

#### Students

Students enrolled at Ritsumeikan Asia Pacific University include undergraduate & graduate students, exchange students, research students, and non-degree students.

#### Faculty Members

Faculty includes adjunct, contract and tenured teaching staff.

#### Staff Members

Permanent, contract, part-time, dispatched workers, workers engaged in outsourced business, etc.

#### Other

Researchers, teaching assistants (TA) & research assistants (RA), individuals engaged in supplemental work related to the educational and research activities of Ritsumeikan Asia Pacific University, student guardians.

### 適用範囲

ハラスメントととらえられる言動については、それが正課中か、勤務時間中か、キャンパス内か等、時間・場所を問いません。教職員等については退職後も、学生等については卒業・退学後においても、在職中または在学中に受けた被害について適用されます。また、被害者ないしは加害者の一方が立命館アジア太平洋大学構成員である場合にも、相談をお受けします。

### Scope of Application

Harassment prevention applies to inappropriate words and actions regardless of when they occur, such as during class or university business hours, or whether they occur on or off campus. It covers faculty members even after retirement and students after graduation or withdrawal, for harassment experienced or perpetrated during their employment or enrollment at Ritsumeikan Asia Pacific University.

## ▶ 相談の流れ

### Flow of advising



## ハラスメントのない環境をつくっていくために

### Creating a safe environment free from harassment

ハラスメント防止のために何より大切なことは、一人ひとりが意識をもって、この問題に向き合うことです。  
その第一歩としてあなたにできることがあります。

Harassment prevention requires individuals to identify and confront problems.  
There are things that we can all do to prevent harassment.

ひとりひとりの人権を尊重する  
Respect each individual's human rights.

ハラスメントについて知る  
Collect information on harassment.

立命館アジア太平洋大学の取り組みや制度を知る  
Collect information on approaches and systems provided by Ritsumeikan Asia Pacific University.

傍観者ではなく抑止する力になる  
Stop being a spectator and become a person who can take action to prevent harassment.



# *Stop! Harassment*



Shape your world  
Ritsumeikan  
Asia Pacific University

立命館アジア太平洋大学 ハラスメント防止委員会  
Ritsumeikan Asia Pacific University Harassment Prevention Committee